

Fahrradmitnahme und Fahrradbusse

Wer sein Fahrrad im ÖPNV mitnehmen möchte, löst oder entwertet entfernungsunabhängig ein Fahrrad-Ticket für den jeweiligen Verbundraum. Bei verbundraumüberschreitenden Fahrten benötigen Sie ein Fahrrad-Tages-Ticket NRW.

Fahrradbusse verkehren vom 7.4. (Karfreitag) bis 1.11.2023 (Allerheiligen) an Sonn- und Feiertagen auf den Linien der SB 63, 63 und 68 sowie 66 und 85 von Aachen in die Eifel. Auf der Linie 815 verkehrt ein Fahrradbus von Kall nach Monschau und zurück. Diese Linien fahren mit Anhängern (für bis zu 20 Fahrräder), auf denen Sie bequem und sicher Ihr Fahrrad abstellen können.

Infos

Den Flyer zum Fahrradbus mit Fahrplan, Touren und Radwanderkarte finden Sie unter: www.ovv.de/rad
Informationen rund ums Fahrradfahren im Kreis Euskirchen erhalten Sie unter: www.radrouten-kreis-euskirchen.de



TaxiBusPlus Linien

- 816: Schleiden - Broich - Wintzen
- 831: Gemünd - Dreiborn - Schleiden
- 836: Schleiden - Bronsfeld - Schönesseifen
- 879: Wildgehege - Hellenthal - Wollenberg
- 891: Broich - Kall - Zingsheim
- 895: Wolfgarten - Gemünd - Urtsee

Der TaxiBusPlus ist zuschlagpflichtig und muss mindestens 30 Minuten vor der Abfahrtszeit telefonisch bestellt werden unter Tel.: 02441 9945454. Gruppen ab 5 Personen müssen sich 3 Tage vorher anmelden. Hunde (außer Blindenhunde) können nicht mitbefördert werden.

Tickets und Preise

Das Gebiet des Nationalparks Eifel erstreckt sich über Teile der Städte-Region Aachen und des Kreises Düren im Aachener Verkehrsverbund (AVV) und des Kreises Euskirchen im Verkehrsverbund Rhein-Sieg (VRS). Für Fahrten innerhalb des AVV- oder des VRS-Gebietes gelten die Ticketangebote des jeweiligen Verkehrsverbundes. Bei verbundüberschreitenden Fahrten gilt grundsätzlich der VRS-Tarif.



Infos

Tickets und Preise im AVV: www.avv.de/tickets
Tickets und Preise im VRS: www.vrs.de/tickets
Die meisten Tickets sind auch per App erhältlich.

Fahrpläne und Verbindungsauskünfte

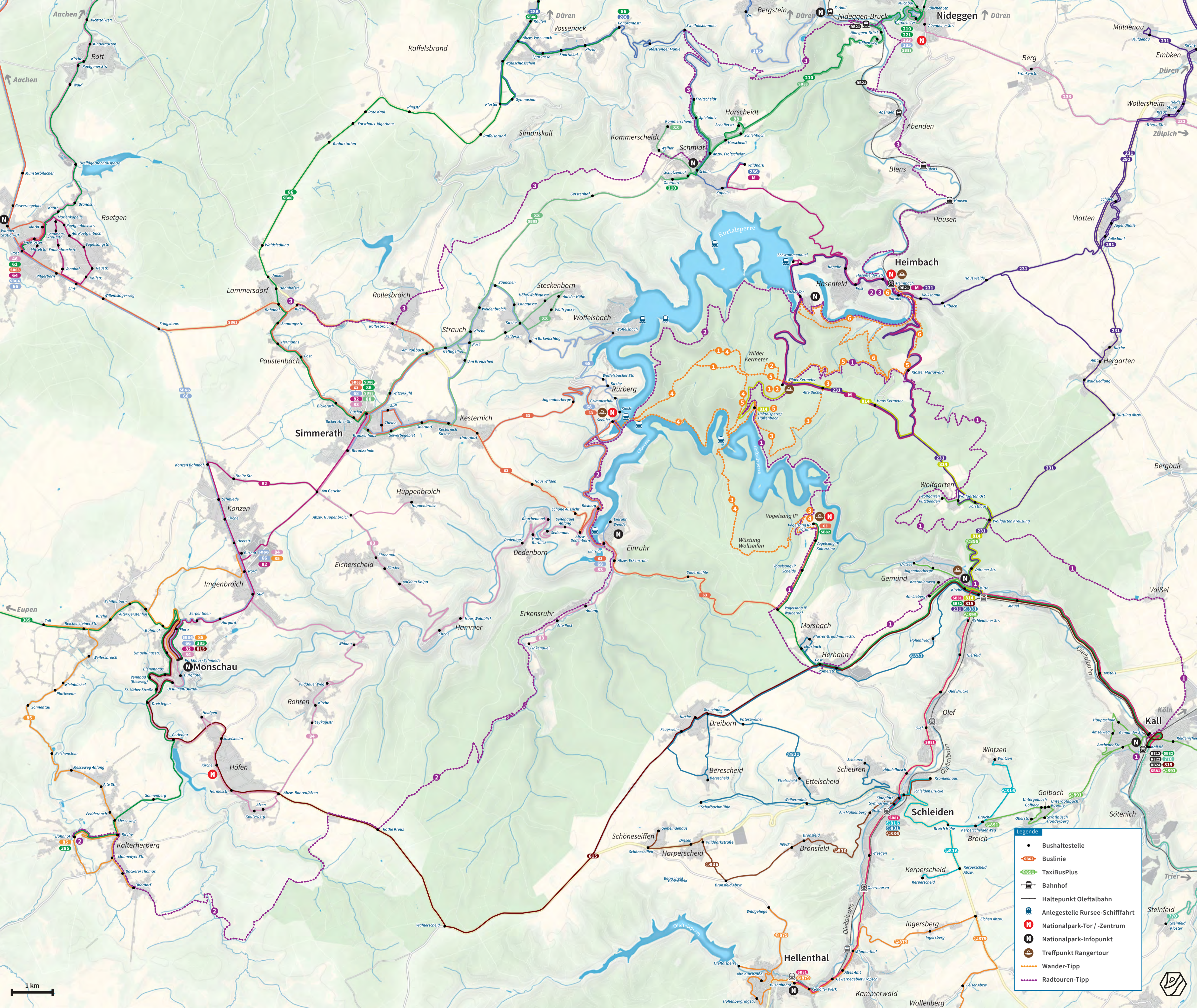
Die Fahrpläne der in der Übersichtskarte dargestellten Bus- und Bahnlinien können auf den Internetseiten des AVV und VRS heruntergeladen werden oder sind in den Kundenzentren der Verkehrsunternehmen sowie in den Nationalpark-Toren erhältlich. **Verbindungsauskünfte** erhalten Sie bei den Verkehrsunternehmen sowie auf den Internetseiten www.avv.de und www.vrs.de.

Telefonische Infos
Die Schläue Nummer für Bus & Bahn:
Tel.: 0800 6 504030
(kostenlos aus allen deutschen Netzen)



Mit dem Smartphone unterwegs

Mit den kostenlosen Apps wird die Fahrt mit Bus und Bahn noch bequemer. So haben Sie stets Zugriff auf die aktuellen Fahrplandaten, können Tickets kaufen und vieles mehr. Beide Apps sind für Android und iOS erhältlich.



ÖPNV-Karte mit Tipps für Ausflüge, Radtouren und Wanderungen



Natur erfahren – mit Bus & Bahn

unterwegs im und um den Nationalpark Eifel



Haben Sie noch Fragen?

Wir beraten Sie gerne zu Fahrplänen und Tickets!

- ASEAG** Aachener Straßenbahn und Energieversorgungs-AG
Tel.: 0241 1688-1 • www.aseag.de
- DB** DB Regio AG, Region NRW
Tel.: 0211 91309333
kundenservice@regio-deutschebahn.com • www.bahn.de
- Rurtalbahn** GmbH
Tel.: 02421 2769-301
info@rurtalbahn.de • www.rurtalbahn.de
- Rurtalbus** GmbH
Tel.: 02421 2000
kundenservice@rurtalbus.de • www.rurtalbus.de
- RVK** Regionalverkehr Köln GmbH
Tel.: 01806 131313
Info@rvk.de • www.rvk.de
- Stellwerk** Die Schläue Nummer für Bus und Bahn
Tel.: 0800 6 504030**

Herausgeber

- AVV** Aachener Verkehrsverbund GmbH
Neuköllner Straße 1 • 52068 Aachen
Info@avv.de • www.avv.de
- VRS** Verkehrsverbund Rhein Sieg GmbH
Glockengasse 37 - 39 • 50667 Köln
Info@vrs.de • www.vrs.de
- Kreis Euskirchen**
Jülicher Ring 32 • 53879 Euskirchen
Tel.: 02251 15-115
oepnv@kreis-euskirchen.de • www.kreis-euskirchen.de

Informationen zu Freizeitangeboten erhalten Sie hier:

- Nationalpark Eifel**
Wald und Holz NRW | Nationalparkforstamt Eifel
Tel.: 02444 9510-0
info@nationalpark-eifel.de • www.nationalpark-eifel.de
- Vogelsang IP gemeinnützige GmbH**
Tel.: 02444 91579-0
info@vogelsang-ip.de • www.vogelsang-ip.de
- Rursee-Schiffahrt KG**
Tel.: 02446 479
info@rursee-schiffahrt.de • www.rursee-schiffahrt.de

Layout & Kartografie
@ freiluftkonzepte
www.freiluftkonzepte.de
Geobasisdaten © OpenStreetMap-Mitwirkende

Bildnachweis
Cover: C. Heer, Vogelsang IP; Vogelsang IP-R. Hövel;
Bf Heimbach & Handy; AVV; Bus: Smilla Dankert/AVV; WT3: Kerstin Wielspütz;
RT2: pexels-J. Parks; Ranger/Familie: Apart Fotodesign – A. Pallmer;
RT3: Eifel Tourismus GmbH/Intention Werbeagentur; alle anderen: D. Ketz

** 20 Cent/Minut aus allen deutschen Netzen
Anbieterkennzeichen: 0200
Standard: März 2023, alle Angaben ohne Gewähr, Änderungen vorbehalten

Internationaler Platz Vogelsang IP

Oberhalb des Urftsees auf der Dreibeiner Hochfläche inmitten des Nationalparks Eifel liegt die rund 100 Hektar große Anlage der ehemaligen NS-„Ordensburg“ Vogelsang. Wesentliche Teile der Anlage wurden 1934 von den Nationalsozialisten mit dem Ziel errichtet, hier den Führungsnachwuchs zu schulen. Nach dem Zweiten Weltkrieg bis zum Jahr 2005 war sie das Zentrum eines zunächst britischen, dann belgischen Truppenübungsplatzes.



Heute ist der Internationale Platz Vogelsang IP ein Ort aktiven Erinnerns, eine internationale Begegnungs- und Bildungsstätte sowie das Nationalpark-Zentrum des Nationalparks Eifel.

Das Forum Vogelsang IP (täglich von 10:00 – 17:00 Uhr geöffnet) mit Besucherzentrum und zwei Dauerausstellungen erreichen Sie über den markanten Stahl- und Glasbau mitten im „Adlerhof“. Im Besucherzentrum können Sie sich über Vogelsang IP, den Nationalpark Eifel und die Region informieren. Dort finden Sie auch einen Shop mit Literatur, Eifelprodukten und Mitbringseln sowie eine Panoramagastronomie.

Ausstellung „Wildnis(T)räume“

In der interaktiven und barrierefreien Erlebnisausstellung gibt es viel zu erforschen und zu erfahren: über die Besonderheiten des Nationalparks Eifel, den Schutz der biologischen Vielfalt sowie den Wert der „Wildnis“ vor Ort und weltweit.

Eintritt: 8 €, erm. 4 €, Familienticket 18 €, Kinder bis 6 Jahre frei

Ausstellung „Bestimmung: Herrenmensch“

Die Ausstellung „NS-Ordensburg“ zwischen Faszination und Verbrechen“ lenkt den Blick auf die Männer, die von der NSDAP zu Führungsfunktionären herangezogen werden sollten.

Eintritt: 10,00 €, erm. 7,50 €, Familienticket 24 €, Kinder bis 12 Jahre frei

Für beide Dauerausstellungen werden offene Führungen angeboten. Kombiticket für den Besuch beider Ausstellungen (an verschiedenen Tagen einlösbar) 12 €, erm. 6 €

Weiterführende Informationen zu Vogelsang IP finden Sie unter: www.nationalparkzentrum-eifel.de www.vogelsang-ip.de

Anfahrt: NationalparkShuttle SB 82 und Nationalpark-Linie 63 bis zur Haltestelle Vogelsang IP Forum

Zu Gast im Nationalpark Eifel

Die GästeCard

Als Gast in teilnehmenden Übernachtungsbetrieben (Verzeichnis auf www.erlebnis-region.de) erhalten Sie für die Dauer Ihres Aufenthaltes die kostenfreie GästeCard. Damit können Sie im gesamten Gebiet des Aachener Verkehrsverbundes (AVV) und des Verkehrsverbundes Rhein-Sieg (VRS) Busse und Bahnen kostenlos nutzen. Bei rechtzeitiger Buchung erhalten Sie die GästeCard schon vor Ihrem Aufenthalt. So können Sie diese bereits für Ihre Anreise innerhalb des AVV- und VRS-Gebiets nutzen. Mit der GästeCard erhalten Sie zudem attraktive Ermäßigungen und Zusatzleistungen in zahlreichen Sehenswürdigkeiten und Freizeiteinrichtungen in der Erlebnisregion Nationalpark Eifel.

Hinweis: Tickets für die Mitnahme eines Fahrrads sowie Zuschläge für die Nutzung des AST (Anruf-Sammel-Taxi) sind zusätzlich zu lösen. Ausgeschlossen sind außerdem Fahrten von privaten Anbietern wie der Rursee-Schiffahrt.

Urlaubsberatung und Buchungsstellen in der Erlebnisregion Nationalpark Eifel:

	Nordeifel Tourismus GmbH Bahnhofstr. 13 • 53925 Kall • Tel.: 02441 99457-0 info@nordeifel-tourismus.de • www.nordeifel-tourismus.de
	Monschauer Land Touristik e.V. Seeufer 3 • 52152 Simmerath • Tel.: 02473 9377-0 info@monschauerland.de • www.monschauerland.de
	Rureifel-Tourismus e.V. An der Laag 4 • 52396 Heimbach • Tel.: 02446 80579-0 info@rureifel-tourismus.de • www.rureifel-tourismus.de

Barrierefreier Natur-Erlebnisraum Wilder Kermeter

Im Herzen der Nationalparks Eifel befindet sich der barrierefreie Natur-Erlebnisraum Wilder Kermeter. Dieser umfasst ein 4,7 Kilometer langes Wegenetz für Wanderer mit und ohne Behinderung. Höhepunkt ist der Aussichtspunkt Hirschley mit weitem Panoramablick über den Rursee. Dort informiert ein erstabares Bronze-Modell über die Nationalpark- und Talsperrenlandschaft.



Wander-Tipp 1 Wilder Kermeter

Nähe der Haltestelle Wilder Kermeter beginnt das Wegenetz des Wilder Kermeter Erlebnisraums. Bis zum Aussichtspunkt „Hirschley“ in 2,7 km Entfernung beträgt die Steigung des Weges maximal 6 %. Auch ein Rundweg mit einer Länge von 4,1 km ist möglich. Dieser hat längere Abschnitte mit Steigung und Gefälle von bis zu 8 %. Ausgehend von der Wegkreuzung „Schwarzes Kreuz“ ist ein Abstecher zu einem weiteren Aussichtspunkt mit Blick nach Vogelsang möglich.

Start: Rangertour

Alle zwei Wochen sonntags: 13:00 Uhr, Dauer: 3 Std. • Schwierigkeit: leicht

Start/Ziel: Haltestelle Wilder Kermeter

Alle zwei Wochen sonntags: 13:00 Uhr, Dauer: 3 Std. • Schwierigkeit: leicht

Start/Ziel: Haltestelle Wilder Kermeter

Alle zwei Wochen sonntags: 13:00 Uhr, Dauer: 3 Std. • Schwierigkeit: leicht

Start/Ziel: Haltestelle Wilder Kermeter

Alle zwei Wochen sonntags: 13:00 Uhr, Dauer: 3 Std. • Schwierigkeit: leicht

Start/Ziel: Haltestelle Wilder Kermeter

Alle zwei Wochen sonntags: 13:00 Uhr, Dauer: 3 Std. • Schwierigkeit: leicht

Start/Ziel: Haltestelle Wilder Kermeter

Alle zwei Wochen sonntags: 13:00 Uhr, Dauer: 3 Std. • Schwierigkeit: leicht

Start/Ziel: Haltestelle Wilder Kermeter

Alle zwei Wochen sonntags: 13:00 Uhr, Dauer: 3 Std. • Schwierigkeit: leicht

Start/Ziel: Haltestelle Wilder Kermeter

Alle zwei Wochen sonntags: 13:00 Uhr, Dauer: 3 Std. • Schwierigkeit: leicht

Start/Ziel: Haltestelle Wilder Kermeter

Alle zwei Wochen sonntags: 13:00 Uhr, Dauer: 3 Std. • Schwierigkeit: leicht

Start/Ziel: Haltestelle Wilder Kermeter

Alle zwei Wochen sonntags: 13:00 Uhr, Dauer: 3 Std. • Schwierigkeit: leicht

Start/Ziel: Haltestelle Wilder Kermeter

Alle zwei Wochen sonntags: 13:00 Uhr, Dauer: 3 Std. • Schwierigkeit: leicht

Start/Ziel: Haltestelle Wilder Kermeter

Alle zwei Wochen sonntags: 13:00 Uhr, Dauer: 3 Std. • Schwierigkeit: leicht

Start/Ziel: Haltestelle Wilder Kermeter

Alle zwei Wochen sonntags: 13:00 Uhr, Dauer: 3 Std. • Schwierigkeit: leicht

Start/Ziel: Haltestelle Wilder Kermeter

Alle zwei Wochen sonntags: 13:00 Uhr, Dauer: 3 Std. • Schwierigkeit: leicht

Start/Ziel: Haltestelle Wilder Kermeter

Alle zwei Wochen sonntags: 13:00 Uhr, Dauer: 3 Std. • Schwierigkeit: leicht

Start/Ziel: Haltestelle Wilder Kermeter

Alle zwei Wochen sonntags: 13:00 Uhr, Dauer: 3 Std. • Schwierigkeit: leicht

Start/Ziel: Haltestelle Wilder Kermeter

Alle zwei Wochen sonntags: 13:00 Uhr, Dauer: 3 Std. • Schwierigkeit: leicht

Start/Ziel: Haltestelle Wilder Kermeter

Alle zwei Wochen sonntags: 13:00 Uhr, Dauer: 3 Std. • Schwierigkeit: leicht

Start/Ziel: Haltestelle Wilder Kermeter

Alle zwei Wochen sonntags: 13:00 Uhr, Dauer: 3 Std. • Schwierigkeit: leicht

Start/Ziel: Haltestelle Wilder Kermeter

Alle zwei Wochen sonntags: 13:00 Uhr, Dauer: 3 Std. • Schwierigkeit: leicht

Start/Ziel: Haltestelle Wilder Kermeter

Alle zwei Wochen sonntags: 13:00 Uhr, Dauer: 3 Std. • Schwierigkeit: leicht

Start/Ziel: Haltestelle Wilder Kermeter

Alle zwei Wochen sonntags: 13:00 Uhr, Dauer: 3 Std. • Schwierigkeit: leicht

Start/Ziel: Haltestelle Wilder Kermeter

Alle zwei Wochen sonntags: 13:00 Uhr, Dauer: 3 Std. • Schwierigkeit: leicht

Start/Ziel: Haltestelle Wilder Kermeter

Alle zwei Wochen sonntags: 13:00 Uhr, Dauer: 3 Std. • Schwierigkeit: leicht

Start/Ziel: Haltestelle Wilder Kermeter



Wander-Tipp 2 Wilder Weg

Der "Wilde Weg" ist ein 1,5 km langer Naturerkundungspfad mit zehn meist interaktiven Erlebnisstationen und einem Holzsteg. Wer mehr über die Kräfte und Auswirkungen von Windstürmen auf den Wald erfahren, auf einer Kletterstrecke seine eigenen Kräfte messen oder sich in einer Forscherstunde wie ein Wissenschaftler fühlen möchte, ist auf diesem barrierefreien Naturerkundungspfad genau richtig.

Hinfahrt von Köln RE 22 ab Köln Hbf an Kall Bf	So/FT 9:21 10:21 10:17 11:17	Hinfahrt von Aachen RE 1 (RRX) ab Aachen Hbf an Düren Bf	So/FT 10:51 11:16
NationalparkShuttle SB 82 ab Kall Bf an Gemünd Mitte	10:30 10:38	Rurtalbahn RB 21 ab Düren Bf an Heimbach Bf	11:20 12:06
Linie	231 814	Linie	231 Mäxchen
ab Gemünd Mitte an Wilder Kermeter	10:45 10:58	ab Heimbach Bf an Wilder Kermeter	12:15 12:27
Rückfahrt nach Köln Linie	814 231	Rückfahrt nach Aachen Linie 231	14:58 15:09
ab Wilder Kermeter an Gemünd Mitte	15:16 15:30	ab Wilder Kermeter an Heimbach Bf	16:58 17:09
NationalparkShuttle SB 82 ab Gemünd Mitte an Kall Bf	16:18 16:28	Rurtalbahn RB 21 ab Heimbach Bf an Düren Bf	15:17 16:05
RE 22 ab Kall Bf an Köln Hbf	16:42 17:39	RE 9 ab Düren Bf an Aachen Hbf	16:13 16:40
<small>*: 7.4. bis 1.11.2023</small>			18:13 18:40

Hinfahrt von Aachen Linie SB 63 ab Aachen Bushof an Simmerath Bushof Linie 63 ab Simmerath Bushof an Rurberg Seeufer	Samstag 9:08 10:07 10:13 10:28
Rückfahrt nach Aachen Linie ab Rurberg Seeufer an Simmerath Bush. Linie SB 63 ab Simmerath Bush. an Roetgen Post Linie ab Roetgen Post an Aachen Bushof	Samstag 63 68 63 68 15:32 16:19 17:32 15:48 16:47 17:48 15:55 16:50 17:55 16:15 17:09 18:15 16:42 17:36 18:16 16:54 17:55 18:54 19:55
<small>*: vom 8.4. bis 28.10.2023 durchgängig ab SB 63 bis Aachen Bushof</small>	



Rangertour Vogelsang-Wollseifen-Route

Gehen Sie mit einem Ranger auf Entdeckungstour. Die Ranger beantworten Ihnen gerne Ihre Fragen und erzählen Ihnen zudem Wissenswertes zum Schutzgebiet und allerlei Anekdoten. Bitte informieren Sie sich vorab unter www.nationalpark-eifel.de/rangertouren zu den genauen Terminen. Die Teilnahme ist kostenfrei und ohne Anmeldung möglich.

Hinfahrt von Köln RE 22 ab Köln Hbf an Kall Bf	So/FT 11:21 12:17
NationalparkShuttle SB 82 ab Kall Bf an Vogelsang IP Forum	12:30 12:53
Rückfahrt nach Köln NationalparkShuttle SB 82 ab Vogelsang IP Forum an Kall Bf	16:03 16:28
RE 22 ab Kall Bf an Köln Hbf	16:42 17:39
	17:42 18:39

Alle zwei Wochen sonntags: 13:00 Uhr Start/Ziel: vor dem Besucherzentrum am Rangerhut • Dauer: 3 Stunden • Schwierigkeit: leicht bis mittel

Rangertour Kloster-Route

Zunächst geht es entlang des Staubeckens Schwammeneul und dann über steile Pfade durch die Buchenwälder des Kermeters hinauf zur Abtei Mariawald (Einkehrmöglichkeit). Von Mariawald führt der Weg über einen alten Pilgerpfad zurück nach Heimbach.

Alle zwei Wochen freitags: 11:15 Uhr Start/Ziel: Nationalpark-Tor Heimbach • Dauer: 5 Stunden • Schwierigkeit: mittel bis schwer

Nationalpark-Tore

Als erste Anlaufstellen Ihrer Entdeckungsreise durch den Nationalpark Eifel bieten Ihnen neben dem Nationalpark-Zentrum in Vogelsang IP die Nationalpark-Tore touristische und nationalparkspezifische Informationen. Es erwarten Sie unterschiedliche Ausstellungen und Filme zum Nationalpark Eifel sowie je ein Geländemodell. Die Tore sind bei freiem Eintritt täglich von 9:00 – 13:00 Uhr und 13:30 – 17:00* Uhr geöffnet und sind ideale Startpunkte für Ihre Wanderungen und Radtouren im Nationalpark Eifel.

* November bis März von 10:00 - 13:00 Uhr und 13:30 - 16:00 Uhr



Nationalpark-Tor Nideggen

In der „Schatzkammer Natur“ erleben Sie den unglaublichen Erfindungsreichtum der Natur. Erstabare und akustische Beispiele bringen Ihnen das Wissen spielerisch näher.

Anfahrt: Linien SB 88, 210, 221, 233 oder 285 bis Nideggen, Dürener Tor

Anfahrt: Linie 84 oder Wald-Linie 815 bis Monschau, Höfen Kirche

Anfahrt: Linie 84 oder Wald-Linie 815 bis Monschau, Höfen Kirche

Anfahrt: Linie 84 oder Wald-Linie 815 bis Monschau, Höfen Kirche

Anfahrt: Linie 84 oder Wald-Linie 815 bis Monschau, Höfen Kirche

Anfahrt: Linie 84 oder Wald-Linie 815 bis Monschau, Höfen Kirche

Anfahrt: Linie 84 oder Wald-Linie 815 bis Monschau, Höfen Kirche

Anfahrt: Linie 84 oder Wald-Linie 815 bis Monschau, Höfen Kirche

Anfahrt: Linie 84 oder Wald-Linie 815 bis Monschau, Höfen Kirche

Anfahrt: Linie 84 oder Wald-Linie 815 bis Monschau, Höfen Kirche

Anfahrt: Linie 84 oder Wald-Linie 815 bis Monschau, Höfen Kirche

Anfahrt: Linie 84 oder Wald-Linie 815 bis Monschau, Höfen Kirche

Anfahrt: Linie 84 oder Wald-Linie 815 bis Monschau, Höfen Kirche

Anfahrt: Linie 84 oder Wald-Linie 815 bis Monschau, Höfen Kirche

Anfahrt: Linie 84 oder Wald-Linie 815 bis Monschau, Höfen Kirche

Anfahrt: Linie 84 oder Wald-Linie 815 bis Monschau, Höfen Kirche

Anfahrt: Linie 84 oder Wald-Linie 815 bis Monschau, Höfen Kirche

Anfahrt: Linie 84 oder Wald-Linie 815 bis Monschau, Höfen Kirche

Anfahrt: Linie 84 oder Wald-Linie 815 bis Monschau, Höfen Kirche

Anfahrt: Linie 84 oder Wald-Linie 815 bis Monschau, Höfen Kirche

Anfahrt: Linie 84 oder Wald-Linie 815 bis Monschau, Höfen Kirche

Anfahrt: Linie 84 oder Wald-Linie 815 bis Monschau, Höfen Kirche

Anfahrt: Linie 84 oder Wald-Linie 815 bis Monschau, Höfen Kirche

Anfahrt: Linie 84 oder Wald-Linie 815 bis Monschau, Höfen Kirche

Anfahrt: Linie 84 oder Wald-Linie 815 bis Monschau, Höfen Kirche

Anfahrt: Linie 84 oder Wald-Linie 815 bis Monschau, Höfen Kirche

Anfahrt: Linie 84 oder Wald-Linie 815 bis Monschau, Höfen Kirche

Anfahrt: Linie 84 oder Wald-Linie 815 bis Monschau, Höfen Kirche

Anfahrt: Linie 84 oder Wald-Linie 815 bis Monschau, Höfen Kirche

Anfahrt: Linie 84 oder Wald-Linie 815 bis Monschau, Höfen Kirche

Anfahrt: Linie 84 oder Wald-Linie 815 bis Monschau, Höfen Kirche

Anfahrt: Linie 84 oder Wald-Linie 815 bis Monschau, Höfen Kirche

Anfahrt: Linie 84 oder Wald-Linie 815 bis Monschau, Höfen Kirche

Anfahrt: Linie 84 oder Wald-Linie 815 bis Monschau, Höfen Kirche

Anfahrt: Linie 84 oder Wald-Linie 815 bis Monschau, Höfen Kirche

Anfahrt: Linie 84 oder Wald-Linie 815 bis Monschau, Höfen Kirche

Anfahrt: Linie 84 oder Wald-Linie 815 bis Monschau, Höfen Kirche

Anfahrt: Linie 84 oder Wald-Linie 815 bis Monschau, Höfen Kirche

Anfahrt: Linie 84 oder Wald-Linie 815 bis Monschau, Höfen Kirche

Anfahrt: Linie 84 oder Wald-Linie 815 bis Monschau, Höfen Kirche

Anfahrt: Linie 84 oder Wald-Linie 815 bis Monschau, Höfen Kirche

Anfahrt: Linie 84 oder Wald-Linie 815 bis Monschau, Höfen Kirche

Anfahrt: Linie 84 oder Wald-Linie 815 bis Monschau, Höfen Kirche

Anfahrt: Linie 84 oder Wald-Linie 815 bis Monschau, Höfen Kirche

Anfahrt: Linie 84 oder Wald-Linie 815 bis Monschau, Höfen Kirche

Anfahrt: Linie 84 oder Wald-Linie 815 bis Monschau, Höfen Kirche

Anfahrt: Linie 84 oder Wald-Linie 815 bis Monschau, Höfen Kirche

Anfahrt: Linie 84 oder Wald-Linie 815 bis Monschau, Höfen Kirche

Anfahrt: Linie 84 oder Wald-Linie 815 bis Monschau, Höfen Kirche

Anfahrt: Linie 84 oder Wald-Linie 815 bis Monschau, Höfen Kirche

Anfahrt: Linie 84 oder Wald-Linie 815 bis Monschau, Höfen Kirche

Anfahrt: Linie 84 oder Wald-Linie 815 bis Monschau, Höfen Kirche

Anfahrt: Linie 84 oder Wald-Linie 815 bis Monschau, Höfen Kirche

Anfahrt: Linie 84 oder Wald-Linie 815 bis Monschau, Höfen Kirche

Anfahrt: Linie 84 oder Wald-Linie 815 bis Monschau, Höfen Kirche

Anfahrt: Linie 84 oder Wald-Linie 815 bis Monschau, Höfen Kirche

Anfahrt: Linie 84 oder Wald-Linie 815 bis Monschau, Höfen Kirche

Anfahrt: Linie 84 oder Wald-Linie 815 bis Monschau, Höfen Kirche

Anfahrt: Linie 84 oder Wald-Linie 815 bis Monschau, Höfen Kirche

Anfahrt: Linie 84 oder Wald-Linie 815 bis Monschau, Höfen Kirche

Anfahrt: Linie 84 oder Wald-Linie 815 bis Monschau, Höfen Kirche

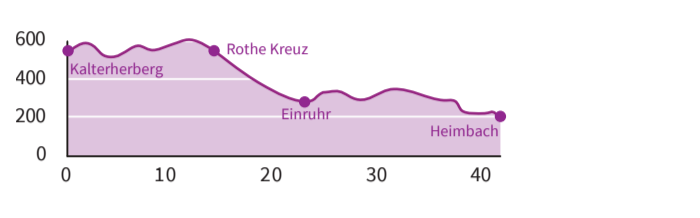
Anfahrt: Linie 84 oder Wald-Linie 815 bis Monschau, Höfen Kirche



Radtouren-Tipp 2 Monschau-Kalterherberg – Einruhr – Heimbach

↔ 42 km | ⌚ 4,5 Stunden | leichte bis mittelschwere Tour

Knotenpunkte: 38 | 39 | 41 | 36 | 64 | 86 | 71



Sie radeln von Knotenpunkt zu Knotenpunkt durch den Monschauer Staatsforst und entlang der Eifeler Stauseen nach Heimbach.

Fahren Sie von der Haltestelle Kalterherberg Bf ein kleines Stück zurück zu Knoten 38 und über Knoten 39 in Richtung Knoten 41. Vorbei am imposanten Eifelkloim in Kalterherberg geht es über die Monschauer Höhenrücken, bis Sie bei Gut Heistert erstmals in den Monschauer Staatsforst eintauchen. Kurz hinter Knoten 41 treffen Sie auf die B 258. Nachdem Sie diese gequert haben, geht es stets bergab – dem Püngelbach und der Erkenusvorf folgend – zu Knoten 36 bei Einruhr. Von nun an folgen Sie der Beschilderung des RurUfer-Radweges bis nach Heimbach. In Rurberg (bei Knoten 64) lohnt ein Besuch des Nationalpark-Tors oder aber Sie legen eine erfrischende Rast am

Hinfahrt von Aachen Fahrradbus (66 85) ab Aachen Bushof an Kalterherberg Bf	So/FT * * * 8:45* 9:15 11:15 9:58* 10:53 12:47